



*Escola Bilíngue*

# Plano de Retorno

**PPEI - 2020**



# Sumário

---

Resumo

Protocolo de Retorno

Resumo dos processos e premissas básicas

Higienização

Higienização Pessoal

Proteção Individual (EPI)

Higienização dos Ambientes

Cuidados Especiais

Entrada e Saída dos Alunos

Orientações Gerais

Distanciamento

Instalações

Considerações

Desinfecção

Alimentação

Ensino

Transporte

Considerações Finais

Ilustração de modelo de cartaz a ser afixado na escola: Prevenção



# Resumo dos processos e premissas básicas

---

- A pandemia do COVID-19 (Coronavírus) exige ação imediata por parte de toda a sociedade. Isso significa que haverá impactos em nossa escola também. O Plano Gradual de Prevenção e Redução de Riscos tem como objetivo principal estabelecer condições para a retomada das atividades no ritmo determinado pela Instituição em conformidade com a legislação aplicável, de modo a mitigar a propagação do vírus no retorno às atividades escolares.
- Podem ser utilizados no plano, a fim de facilitar a aplicabilidade dos procedimentos descritos nesse plano, equipamentos e materiais específicos, como por exemplo:
- Luvas de borracha
- Álcool em gel 70%
- Máscaras



# Resumo dos processos e premissas básicas

---

## Como vai funcionar:

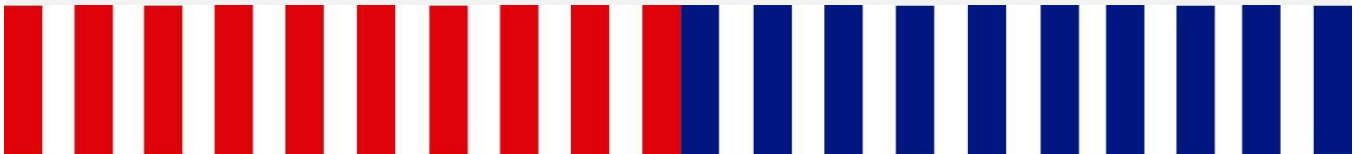
- Os pais serão orientados a não levarem seus filhos para a escola ao menor indício de quadro infeccioso, seja febre, manifestações respiratórias (coriza, resfriado, tosse...), diarreia, entre outras. Deve-se mantê-los afastados enquanto se aguarda a conclusão do diagnóstico.
- Caso a criança ou membros da família apresentem teste positivo para o COVID-19, a escola deve ser comunicada, sendo o seu retorno condicionado à melhora dos sintomas e não antes de 14 dias a contar do primeiro dia do surgimento dos sintomas.
- Espaços escolares organizados de forma que facilite a limpeza e higienização de todos os ambientes com atenção especial às áreas de maior circulação e manuseio como banheiros, corredores, salas de aula, escadas, corrimões, maçanetas e brinquedos.
- Todos os brinquedos serão higienizados após o uso com álcool 70° e ao final de cada dia serão retirados para uma limpeza mais completa.
- Capacitar a equipe diretiva, profissionais, responsáveis e alunos com noções básicas sanitárias: entradas desinfecção (tapetes na entrada da escola), uso do álcool gel, utilização da máscara, colocação de proteção nos professores e melhores procedimentos para higienização das mãos.
- Garantir rotinas firmes e permanentes entre cada mudança de turno e pessoas, com limpeza dos espaços físicos.



# Resumo dos processos e premissas básicas

---

- Afixar nas instalações da Escola, por exemplo, na entrada e em outros locais relevantes onde crianças, pais e funcionários transitem, placas sobre medidas de prevenção de infecções.
- Garantir que funcionários e pais estejam cientes dos requisitos mais rigorosos para o gerenciamento da Covid-19 e outras doenças.
- Gerenciar a equipe profissional conforme Decreto (grupo de risco, idosos acima de 60 anos, pessoas com doenças crônicas, imunidade baixa e mulheres grávidas).
- Objetos de uso pessoal como, por exemplo, copos, garrafas, mochilas, carrinhos ou roupa de cama não poderão ficar na escola de um dia para o outro, devendo ser levados e trazidos a cada dia.
- O uso de máscaras deverá ser estimulado e está contraindicado em crianças menores de dois anos, pelo risco de sufocação e em indivíduos que apresentem dificuldade em removê-las, caso necessário. As máscaras devem ser trocadas a cada duas ou quatro horas, ou antes, se estiverem sujas, úmidas ou rasgadas.
- Estas medidas devem ser estendidas ao ambiente doméstico da criança e a escola deve promover atividades educativas com intuito de reforçá-las, assim como exibir material ilustrativo em quadros de aviso, sala de aula, corredores etc.



# Higienização

---

## Higienização Pessoal

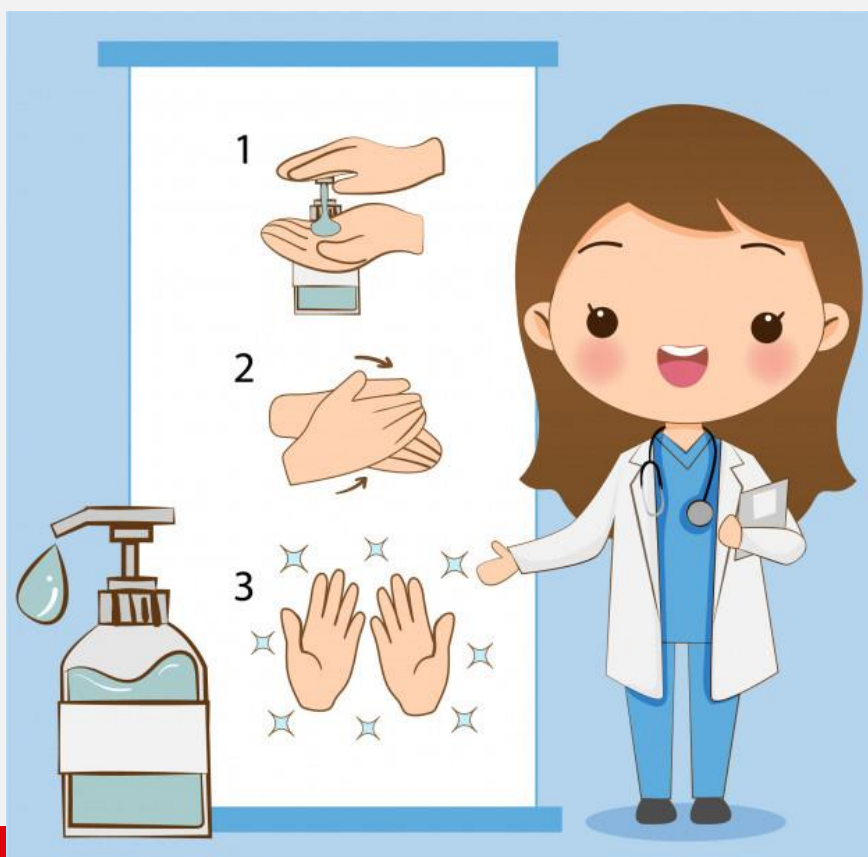
A PPEI garantirá a disponibilidade e o fácil acesso ao álcool gel para higienização das mãos ao entrar e sair do estabelecimento ou manusear objetos de uso coletivo.

Se faz necessário lavar as mãos com água e sabão líquido quando entrarem na escola e sempre que estiverem visivelmente sujas.

Para garantir uma boa higiene das mãos, funcionários, alunos e acompanhantes deverão:

Adotar a etiqueta respiratória e de higienização, lavando as mãos com água e sabão por, no mínimo, 20 segundos, pelo menos a cada 2 horas;

Lavar as mãos e o rosto depois de ir ao banheiro, antes de comer, após escovar os dentes, depois que assoar o nariz, próprio ou de algum aluno.



# Higienização

---

Os funcionários irão:

Ajudar os alunos a lavar as mãos e na higienização pessoal;

Higienizar mesas, cadeiras, objetos utilizados pelos alunos após cada utilização;

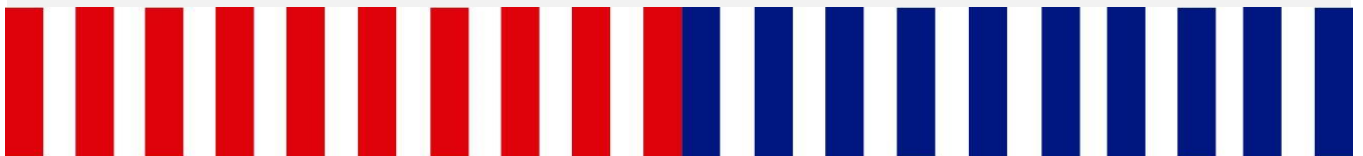
Os alunos de máscaras, sempre orientando e mostrando a utilização correta desse equipamento de proteção individual (EPI);

Aqueles que utilizam uniformes, não será permitido usá-los no percurso até a PPEI, bem como não retornar às suas casas fazendo uso do uniforme durante o expediente;

O uniforme deve ser levado para casa e lavado diariamente, assim como as máscaras;

Recomendar aos alunos e colaboradores para que na medida do possível tragam calçado adicional limpo para utilização exclusiva dentro de sala de aula.

Os Colaboradores devem fazer uso de touca de cabelo com coque e os alunos têm de manter os cabelos presos, preferencialmente com "rabo de cavalo".



# Proteção Individual

---

## Proteção Individual (EPI)

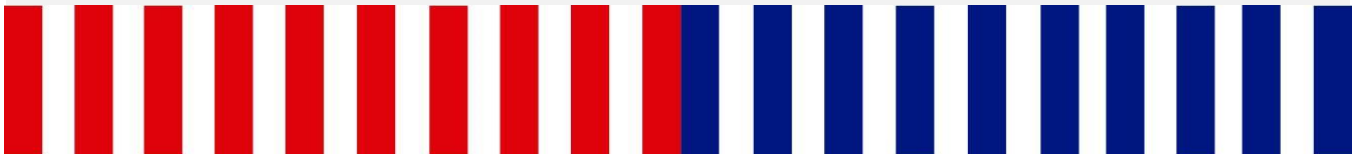
Os Equipamentos de Proteção Individual (EPIs) têm de ser adequados para a atividade exercida e em quantidade suficiente para cada colaborador realizar a troca a cada três horas ou antes disso, caso necessário. As máscaras farão parte do uniforme e devem ser substituídas pelas da escola ao chegar na PPEI.

A PPEI adotou o uso de dois tipos de barreiras mecânicas para seus colaboradores, com indicações conforme as atividades: máscara facial dupla camada de uso não profissional (tecido) e protetor facial (face shield).

O uso de máscara será obrigatório por todos nas dependências da PPEI. As máscaras também passam a ser de uso obrigatório no deslocamento domicílio / PPEI/ domicílio.

A PPEI irá disponibilizar aos colaboradores máscaras de tecido e os protetores faciais que serão entregues aos profissionais mediante assinatura de termo de recebimento e responsabilidade que trata sobre sua correta utilização e higienização. É também de responsabilidade dos gestores garantir o uso correto dos EPIs por parte das suas equipes.

Recomendar aos alunos e colaboradores para que na medida do possível tragam máscaras de pano adicionais para troca a cada 3 horas de permanência em ambiente educacional presencial.





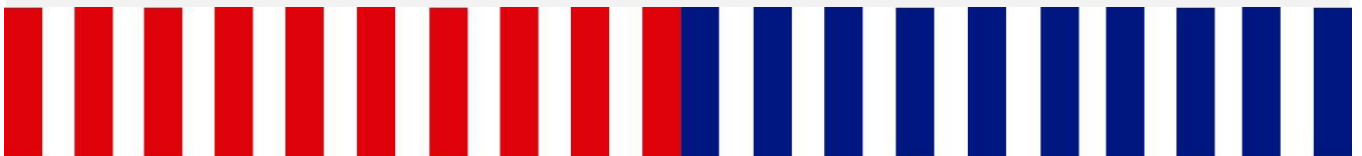
# Higienização dos Ambientes

---

- Durante o período de funcionamento, a coordenação irá reforçar a higienização de todos os ambientes, para garantir a limpeza no início de cada turno.
- Uma atenção especial deve ser dada às áreas de tráfego intenso, como banheiros, corrimão de escadas, maçanetas, telefones, bancadas etc. A periodicidade específica será estabelecida conforme as necessidades.
- Além da higienização realizada pela equipe de limpeza, para reforço da segurança de todos, o colégio irá disponibilizar os materiais necessários para que os colaboradores possam fazer a higienização individual das suas estações de trabalho.
- Sempre que possível, iremos manter ambientes bem ventilados, com janelas e portas abertas, com ventilação adequada, exceto em locais não permitidos por questões sanitárias.



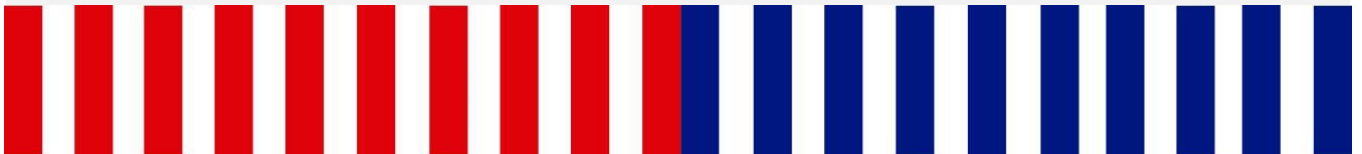
Os banheiros devem contar com kit completo de higienização (álcool em gel 70% e/ou reparações antissépticas ou sanitizantes de efeito similar, sabonete líquido e toalhas de papel não reciclado).



# Cuidados Especiais

---

Dispor de lixeiras que não exijam a utilização das mãos para abrir e fechar. Os resíduos da escola têm de ser recolhidos e descartados com maior frequência: o descarte de objetos manipulados durante a limpeza, tais como luvas descartáveis, papel toalha, máscaras descartáveis e outros tem que ocorrer na lixeira, os objetos manipulados devem ser acondicionados em saco plástico, fechado com nó e descartado na lixeira principal da PPEI.



# Instalações

---

Higienizar as dependências da unidade educacional diariamente com água sanitária diluída em 1 colher de sopa por litro de água, pulverizando em todos os ambientes, antes da chegada das pessoas envolvidas nas atividades presenciais;

- Manter com composto (água + cloro ativo) as áreas de desinfecção na entrada da escola;
- Os banheiros devem ser limpos pelo menos quatro vezes por dia (a cada três horas) ou sempre que necessário;
- Os brinquedos, se usados em algumas aulas ou fora, devem ser higienizados constantemente. Os brinquedos têm de ser substituídos diariamente ao final do dia por outros higienizados;
- Brinquedos de panos não poderão ser usados durante a Pandemia Covid19;
- Preferencialmente, evitar compartilhamento de equipamentos, caso contrário higienizar várias vezes;
- Teclado e mouse no computador devem ser desinfetados constante mente com álcool 70%. As higienizadas antes e depois de usar o mouse e o teclado;
- mesas e pontos de contato, como torneiras, botões de banheiro, assento de banheiro, bancadas, porta/alça de geladeira, corrimão, braços, interruptores de luz, devem ser limpos pelo menos 4 vezes ao dia;
- As lixeiras nas salas de aula, nos banheiros e demais espaços devem ser esvaziados 4 vezes por dia;
- Disponibilizar em todas as vias de ingresso ao ambiente educacional tapetes de Sanitização.
- Desinfectar o ambiente escolar 72 horas antes da retomada das aulas.



# Instalações

---

## Considerações

- Reuniões de Responsáveis devem ser evitadas pessoalmente e se necessário só poderão ser feitas por meio de videoconferência;
- Recomendar que o tempo seja dividido entre as aulas em relação à chegada;
- Preferencialmente os alunos não devem mudar de sala durante o dia horário escolar. É o professor quem deve procurar os alunos na sala de aula e orientar sempre a lavagem das mãos, conceder acesso a lavatórios com água, sabão líquido e papel toalha e disponibilizar com fácil acesso álcool gel 70%, especialmente em salas de aula;

## Instalações:

- Os alunos e profissionais também devem trazer em sua mochila um frasco com álcool 70%;
- Garantir que os ambientes dentro do estabelecimento de ensino estejam os mais arejados possível, especialmente as salas de aula, realizando a atividade educacional, sempre que seja viável, em áreas abertas;
- Os aparelhos de ar-condicionados têm de ser higienizados periodicamente (no mínimo semanalmente). Além desta medida, o registro de ponto biométrico nos relógios foi substituído por senha eletrônica.
- A escola promoverá a demarcação dos espaços físicos da unidade escolar de forma a aprimorar as medidas de distanciamento social necessárias.
- Os ambientes utilizados deverão manter janelas e portas abertas, preferencialmente, para a circulação e renovação do ar.



# Alimentação e transporte

---

## Todos devem:

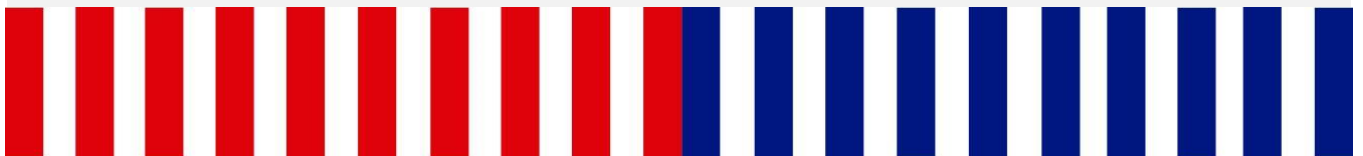
- Lavar bem as mãos antes e depois de cozinhar e comer;
- Prestar atenção especial à higiene ao preparar alimentos e uso de EPIs;
- Manter o distanciamento adequado ao fazer as refeições;
- A lavagem de talheres e louças deve ser feita imediatamente após o uso, utilizando água e sabão;
- No refeitório ou copa, dar preferência à utilização de talheres e copos higienizados individualizados e, na impossibilidade, utilizar descartáveis;
- Não compartilhar comida, talheres, copos ou outros objetos relacionados a refeição;
- Todos os alimentos devem ser servidos individualidade (proibido uso de buffet, ou exposição de alimentos prontos).



## Transporte público:

- Os profissionais que utilizam esse tipo de serviço, devem saber que o uso da máscara é imprescindível o uso da mesma o tempo todo do percurso;
- Devem ter cuidados para não levar as mãos aos olhos.

Ao chegar na "PPEI" deverão lavar as mãos e rosto o mais rápido possível.



# Ensino

---

- Toda a instituição deverá desenvolver um plano de revisão de todo conteúdo ministrado na quarentena o para que os alunos possam acompanhar as atividades;
- Organizar o plano de trabalho pedagógico para as atividades educacionais a serem desenvolvidas de forma presencial sejam realizadas preferencialmente em locais abertos ou, na sua inviabilidade, realizados de forma a que se evitem espaços fechados;
- Organizar o Plano Pedagógico para que as atividades que demandem interação física ocorram sem o contato entre os alunos e preferencialmente sem compartilhamento de materiais;
- A rotina presencial deverá observar o distanciamento previsto no protocolo;
- O dia escolar poderá ser organizado nos diversos espaços da escola, usando o distanciamento para evitar a concentração de pessoas;



# Ilustração de modelo de cartaz a ser afixado na escola:

## Prevenção

**PROGRAMA RIO DE NOVO**

**REGRAS DE OURO**

**Regras de ouro** **Regras de Ouro para a prevenção da Covid-19**

SECRETARIA MUNICIPAL DE SAÚDE DO RIO DE JANEIRO

**DISQUE SAÚDE 136** **PREFEITURA DO RIO DE JANEIRO** **CONTRA O COVID-19** **RIO DE JANEIRO PREFEITURA**

1. Higienizar as mãos **antes e depois** de cada atividade.
2. Disponibilizar **álcool 70% em gel** em áreas de circulação e dispensadores de sabão líquido e de papel-toalha descartável e lixeiras com tampa sem acionamento manual nos banheiros e próximo aos lavatórios.
3. Usar **obrigatoriamente máscara** em todas as áreas comuns, e só retirar durante as refeições.
4. Obedecer ao **distanciamento** de dois metros ou quatro metros quadrados por pessoa, evitando o uso do elevador.
5. Manter os **ambientes arejados** com as janelas e portas abertas e a limpeza dos aparelhos de ar-condicionado em dia.
6. Providenciar máscaras, luvas de borracha, toucas e outros **equipamentos de proteção individual** para as equipes de limpeza e demais funcionários, de acordo com a atividade exercida.
7. Reforçar a sensibilização quanto à **etiqueta respiratória** em caso de tosse ou espirros.
8. Encaminhar à **assistência médica** o funcionário ou colaborador que apresente sintomas da Covid-19.
9. Fazer a **limpeza concorrente** a cada três horas e a limpeza terminal após o expediente, com atenção à necessidade da limpeza imediata\*.
10. Divulgar em  **pontos estratégicos** os materiais educativos e outros meios de informação sobre as medidas de prevenção à Covid-19, como as Regras de Ouro e a Central 1746.

\*Entende-se por limpeza concorrente o processo para manutenção de limpeza realizada durante o funcionamento do estabelecimento. A limpeza concorrente é, no mínimo, a cada três horas ou sempre que for preciso. A limpeza terminal é o processo mais completo e cuidadoso, uma tarefa geral realizada antes ou após o encerramento das atividades. A limpeza terminal deve ser feita nos momentos de suspensão, para evitar acidentes e agravos de saúde. Um exemplo é quando há o desmontamento acidental de alguma estrutura no site.

**PROGRAMA RIO DE NOVO**

**ATIVIDADES ECONÔMICAS NA RETOMADA**  
**RESUMO DAS ATIVIDADES CLASSIFICADAS**

PLANO DE RETOMADA

# Considerações Finais

- A pandemia causada pela COVID-19 tem sido um aprendizado para todos, sobre o qual, a cada dia, vivenciamos fatos novos, exigindo constante atualização dos conhecimentos para um adequado enfrentamento desta grave situação.
- Tem sido causa de estresse e ansiedade em grande parte das pessoas, e as crianças podem estar reagindo de formas diferentes, com alterações comportamentais, do sono e da alimentação. É importante que a escola tenha um momento para que a criança possa falar sobre seus sentimentos, medos e dúvidas. Nos casos em que se identifique um quadro mais exacerbado a criança deve ser encaminhado para um acompanhamento especializado.
- Estamos todos enfrentando uma crise de proporções mundiais, amplificada pela inédita conectividade planetária. Temos nos esforçados no autocuidado, no cuidado a outras pessoas e na adaptação às novas condições de vida, exigida pelas circunstâncias. Mesmo com a adoção de medidas de mitigação durante o retorno às aulas, impactos emocionais, físicos e cognitivos são esperados no curto e médio prazo, e ações devem ser adotadas numa necessária parceria entre saúde e educação.
- A escola é um espaço de inclusão, formação e de exercício de cidadania, e neste momento, deve buscar cumprir seu papel, inclusive de promotora da saúde, com segurança e responsabilidade.





# Considerações Finais

- A finalidade do plano, além de orientar e prevenir é também:
- Desenvolver rotina de treinamento para alunos e trabalhadores sobre este protocolo de saúde, com especial ênfase na correta utilização de máscaras, higienização de mãos e objetos e respeito ao distanciamento social seguro no ambiente escolar;
- Desenvolver rotina de treinamento intenso e contínuo às famílias sobre este protocolo de saúde, com especial ênfase no engajamento colaborativo desde a orientação de seus familiares e na sua corresponsabilidade no sucesso dessas medidas, inclusive com a rápida e fidedigna comunicação à instituição de ensino e às autoridades de saúde no caso de constatação de algum dos sintomas do covid-19.
- Promover o isolamento imediato de qualquer pessoa que apresente os sintomas característicos da covid-19, orientando-a e a seus familiares a realizar a imediato procedimento de quarentena de 14 dias em sua residência;
- Notificar a existência de casos confirmados de covid-19 às autoridades de saúde do município detectados em alunos, professores e demais colaboradores, imediatamente à tomada de conhecimento;



# Considerações Finais

- Pessoas que apresentem sintomas relacionados à COVID-19, quais sejam: febre e tosse, coriza e falta de ar, e demais comorbidades associadas à COVID-19.
- Vamos juntos tornar a nossa PPEI um ambiente ainda mais seguro, cada um têm um papel importante para fazer tudo isso dar certo!
- Este documento foi elaborado utilizando a fonte do Diário Oficial - número 58, do dia 02/06/2020 de acordo com "Decreto Rio Nº 47488 de 02 de junho de 2020".

